

## Предисловие

Благодарим вас за выбор наших модулей сопряжения.

В этом руководстве содержатся все необходимые процедуры эксплуатации, информация о техническом обслуживании и описание мер предосторожности для начинающих пользователей. Для обеспечения высокого качества работы вашего видеодомофона, перед подключением внимательно прочитайте это руководство. Несоблюдение данной инструкции при установке модуля приводит к потере гарантии на него.

## Описание

Модуль сопряжения индивидуального видеодомофона с общеподъездным многоквартирным цифровым домофоном (далее - модуль сопряжения) предназначен для подключения индивидуального видеодомофона к линии связи общеподъездного домофона с цифровой линейной системой адресации абонентов (ДАКСИС, Proel, Laskomex, Keyman, Marshal), для приема вызовов от него и открывания подъездной двери с помощью стандартных функций видеодомофона. **Совместимость цифровых домофонов других производителей возможна, но не гарантируется.** Помимо линии аудиодомофона с помощью модуля сопряжения можно подключить четырехпроводную вызывную видео-панель (для установки на этаж) и видеосигнал от подъездной видеокамеры.

**Внимание:** Допустимый уровень нагрузки линии видеосигнала от подъездной видеокамеры необходимо уточнить у специалистов обслуживающей организации. В случае недостаточной нагрузочной способности линии может потребоваться дополнительный видеосуилитель.

**Новая возможность!** Для видеодомофонов, оснащенных сервисным выходом сигнала положения трубки (HOOK), начиная с версии 1е плат модуля сопряжения, предусмотрена схема отключения автоподнятия трубки.

## Основные технические характеристики модуля сопряжения МСЦ



### Назначение контактов:

1. Аудио от вызывной панели
2. Общий провод вызывной панели
3. Питание +12в для вызывной панели
4. Видеосигнал от вызывной панели
5. Аудиосигнал для видеодомофона
6. Общий провод видеодомофона
7. Питание +12в от видеодомофона
8. Видеосигнал для видеодомофона
9. Видеосигнал от подъездной видеокамеры
10. Общий провод подъездной видеокамеры/домофона (состояние по-умолчанию); для версии плат, начиная с 1е, возможно подключение сигнала HOOK в положении переключки J1 2-3.
11. Абонентская линия от домофона (положительный контакт)
12. Абонентская линия от домофона (отрицательный контакт)

## Установка модуля сопряжения для видеодомофона

Подключите модуль сопряжения к остальному оборудованию, как показано на схеме. Если Вы планируете использовать сигнал HOOK Вашего видеодомофона, используйте схему подключения, приведенную справа.



При подключении по правой схеме, не забудьте перевести переключку J1 в положение 2-3, при этом назначение клеммы 10 переключится из GND во вход сигнала HOOK. Общий провод сигнального кабеля подъездного видео нужно подключать к любой другой клемме GND (2 или 6) в такой конфигурации. Данная схема подключения действительна только для модулей сопряжения МСЦ версии 1е и выше.

**Примечание:** Не обязательно подключать вызывную панель к контактам 1-4 модуля сопряжения. Можно подключить её на свободный порт видеодомофона или не подключать совсем.

**Внимание:** Не производите подключение модуля сопряжения при включенном питании видеодомофона.

**Предупреждение:** При подключении обязательно соблюдайте полярность абонентской линии подъездного домофона. Несоблюдение полярности может привести к неработоспособности абонентской линии или всей общеподъездной системы.

**Предупреждение:** При настройке модуля сопряжения важно правильно выставить уровни усиления входного и выходного аудиотрактов модуля. **Неправильно выставленные уровни могут привести к недостаточной или чрезмерной громкости связи, а также к свисту обратной связи в громкоговорителе видеодомофона и панели многоквартирного домофона.**

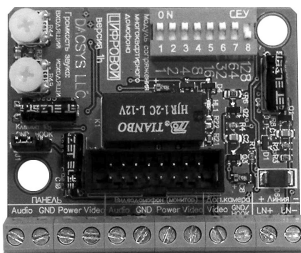
**Предупреждение:** Подключение подъездной видеокамеры не обязательно, но при ее отсутствии вызовы от подъездного домофона будут сопровождаться показом пустого экрана. Кроме того, для некоторых моделей видеодомофона КОСОМ наличие видеосигнала обязательно, поскольку при его отсутствии видеодомофон сбрасывает поступивший вызов. В этом случае можно подать на вход "Доп.камера" видеосигнал от вызывной панели (сделать переключку между клеммами 4 - "Вызывная панель VIDEO" и 9 - "Доп.камера VIDEO") или от любой другой стандартной видеокамеры.

**Предупреждение:** подключение видеосигнала от подъездной видеокамеры может потребовать гальванической развязки с помощью видеотрансформатора или видеосуилителя с гальванической развязкой источника сигнала и выхода усилителя. При возникновении трудностей обратитесь к специалисту.

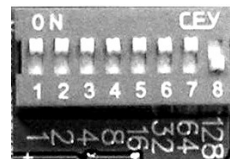
## Настройка модуля сопряжения

Правильно подключенный модуль сопряжения нуждается только в индивидуальной подстройке уровней усиления звука - для достижения комфортного уровня громкости и устранения эффекта перегрузки и акустической обратной связи (свиста). Для этого необходимо проколоть отвёрткой наклейку в местах, помеченных знаком "плюс", открутить два винта и снять верхнюю крышку корпуса:

- громкость звука из подъезда в квартиру > (голос гостя в трубке)
- громкость звука из квартиры в подъезд > (голос хозяина в домофоне)



Здесь задается номер абонента (обычно - номер квартиры)



При регулировке не используйте усилие, винт регулятора должен вращаться легко на угол около 300°. Для вращения рекомендуется использовать небольшую отвертку.

Домофонные системы с цифровым линейным (двухпроводным) способом адресации абонентов характеризуются необходимостью для абонентских устройств иметь свой уникальный абонентский номер в пределах от 1 до 255. Как правило, если нумерация квартир в Вашем подъезде вписывается в данный диапазон, абонентский номер совпадает с номером Вашей квартиры. Если же нумерация квартир превышает данный диапазон, абонентский номер для квартир выделяется с отрицательным смещением, заданным при установке Вашего подъездного домофона. Узнать Ваш абонентский номер можно, подсмотрев его на абонентской трубке, установленной вместе с подъездным домофоном (достаточно переписать положение установленных переключателей, установив переключатель в положение "ON" в тех позициях, где были установлены переключки на трубке), или спросить его у представителя компании, обслуживающей Ваш подъездный домофон.

Правила установки абонентского номера на переключателе модуля сопряжения просты: числа на плате, нанесенные напротив включенных движков переключателя (положение "ON"), в сумме должны равняться Вашему абонентскому номеру. Например, номер 110 набирается так: включаются движки 7 (64), 6 (+32), 4 (+8), 3 (+4) и 2 (+2). **Проверка: 2+4+8+32+64=110.**

После настройки уровней и установки абонентского номера на переключателе, соберите модуль обратно и уберите в предназначенное для него место.

**Внимание:** При сборке обратите внимание на положение крышки - названия сигналов должны быть со стороны клеммников.

**Предупреждение:** полная работоспособность данного модуля сопряжения гарантируется только с видеодомофонами, прошедшими тестирование в нашем офисе. Результаты тестирования опубликованы на нашем сайте.

**Внимание:** внимательно проверяйте цветовую раскладку проводов и названия сигналов, подключаемых к модулю сопряжения! Лучше изначально взять лист бумаги и выписать туда соответствия цветов проводов от видеодомофона, вызывной панели, домофонной линии и кабеля от подъездной видеокамеры с названиями сигналов, подключаемых этими проводами. Очень часто для одинаковых по назначению сигналов используются разные цвета для разных устройств. Никогда не ориентируйтесь на цвета "вслепую", всегда сверяйтесь с предварительно составленной таблицей. Помните: один раз неправильно подключенный провод может вывести из строя как Ваше оборудование, так и оборудование подъездного домофона!

## Эксплуатация готовой системы

После того, как все оборудование установлено, правильно подключено и настроено, комплекс готов к эксплуатации.

Логика модуля сопряжения подразумевает три состояния: ожидание (связи нет), связь с вызывной панелью (если был вызов с панели или нажата кнопка "Обзор" на видеодомофоне) и связь с подъездным домофоном (если был вызов от подъездного домофона). Вот варианты возможных действий в каждом из этих состояний:

1. Ожидание - можно нажать кнопку "Обзор" на видеодомофоне и связаться с вызывной панелью. Связаться с подъездным домофоном по своей инициативе нельзя. Если у Вашего видеодомофона есть видеовход для дополнительной камеры или вызывной панели, с помощью дополнительного согласующего/усилительного/развязывающего оборудования можно подключить на него видеосигнал от подъездной камеры, тогда у Вас будет возможность посмотреть на двор без вызова снизу. Обращайтесь к специалисту для такого подключения.
2. Связь с вызывной панелью - можно открыть дверь соответствующей кнопкой на видеодомофоне или прервать связь путем поднятия и опускания трубки видеодомофона. Для беструбочных домофонов связь отключается нажатием на кнопку "Разговор" или "Обзор" (зависит от логики работы конкретного видеодомофона). **При работе с вызывной панелью светодиод на плате светиться не должен.**
3. Связь с подъездным домофоном - точно так же, можно разрешить проход вызывающему абоненту нажатием кнопки "Открыть" или прервать сеанс связи вышеописанным способом. Разница с предыдущим состоянием в том, что картинка на видеодомофоне будет транслироваться с подъездной видеокамеры (если она подключена), разговор ведется с абонентом, находящимся на крыльце подъезда, и команда на открытие двери будет отдана подъездному домофону. **При работе с подъездным домофоном должен светиться светодиод на плате модуля.**
4. Ожидание снятия трубки при вызове от подъездного домофона - при подключении с использованием сигнала HOOK - вызов от домофона не вызывает немедленное установление связи с модулем сопряжения. Вместо этого, сигнал вызова будет продолжаться до тех пор, пока не будет установлено соединение путем поднятия трубки видеодомофона (нажатием кнопки "Разговор/Talk" для беструбочных моделей) или пока вызов не прекратится по истечении времени вызова у подъездного домофона. Можно снять трубку (или нажать кнопку "Разговор/Talk" для беструбочных моделей) для разговора с абонентом или игнорировать звонок для имитации отсутствия хозяина дома.

Сервисный выход сигнала HOOK реализован у некоторых производителей индивидуальных видеодомофонов, продаваемых на нашем рынке. Принцип действия его следующий: пока трубка видеодомофона лежит на базе (не нажималась кнопка "Разговор/Talk"), сигнал притянут к общему проводу (имеет низкий уровень); при снятии трубки с базы (инициация разговора кнопкой "Разговор/Talk"), сигнал переходит в состояние "разорвано". Уточняйте наличие данного сигнала видеодомофона у Вашего дистрибьютера перед покупкой видеодомофона.

Возможные неожиданности и нештатные ситуации:

Любой вызов от вызывной панели или от подъездного домофона переводит видеодомофон в активное состояние, когда он зовет хозяина и ждет поднятия трубки (нажатия кнопки "Разговор"). Ждет он в течение некоторого времени, по истечении которого (если разговор не начался) завершает сеанс связи и переходит в состояние ожидания. Если при вызове от подъездного домофона гость оборвал вызов, а потом сразу начал вызывать снова, его вызов не будет принят видеодомофоном, так как тот не успел перейти в режим ожидания. Для выхода из этого состояния достаточно перевести видеодомофон в состояние ожидания или дождаться, пока он сделает это сам.

Различные модели видеодомофонов по-разному обрабатывают вызов от подъездного домофона - некоторые сигнализируют долго и их сложно не заметить, а другие - издают один-два "динг-донга" и замолкают. В любом случае, если у видеодомофона не предусмотрен выход сигнала HOOK, связь с подъездным домофоном устанавливается сразу и на последнем появляется надпись "Говорите!". Это особенность работы любого внешнего модуля сопряжения, который не имеет информации от видеодомофона о факте поднятия трубки и вынужден "поднимать" её сразу.

Эти и другие особенности работы видеодомофонов, таблицу совместимости и "черный список" видеодомофонов Вы можете найти у нас на сайте [www.dacsys.ru](http://www.dacsys.ru) на странице описания данного изделия. Вы можете оказать нам и другим покупателям нашей продукции неоценимую помощь, поделившись своим опытом использования модуля сопряжения с разными типами подъездных домофонов и персональных видеодомофонов, еще не вошедших в список совместимости на нашем сайте.

Реквизиты производителя:

ООО «ДАКСИС» ИНН 7723813057

Адрес: 115088, г.Москва, ул. Южнопортовая, дом 7, комната 15

Телефон +7 (499) 999-0168 (многоканальный) , +7 (926) 217-5772

время работы с 10.00 до 17.30, выходной суббота и воскресенье

Сайт: [www.dacsys.ru](http://www.dacsys.ru)